

# Valdeltagande på valdistriktsnivå



# **Valdeltagande på valdistriktsnivå**

## Förord

Beredningen för demokratifrågor inom Sveriges Kommuner och Landsting har till uppgift att bidra till förnyelse av den lokala demokratin och skapa nya former för medborgarnas delaktighet. Under 2009 och 2010 driver beredningen programarbetet "Politisk delaktighet - en mänsklig rättighet och en förutsättning för demokrati". Programarbetet syftar till att, genom fördjupad kunskap och dialog, främja människors deltagande och inflytande i politiken. Inom ramen för programarbetet kommer ett antal kunskapsrapporter att tas fram. Denna kunskapsrapport handlar om valdeltagande på valdistriktnivå och visar hur valdeltagandet varierar inom kommunerna. Rapporten har författats av Richard Öhrvall på SCB som också ansvarar för innehållet i rapporten. Vi hoppas att rapporten ska bidra till fördjupad kunskap och stimulera till diskussion om valdeltagande.

Stockholm maj 2009

Sven-Åke Thoresen

Ordförande

Beredningen för demokratifrågor

Lars Persson

Vice ordförande

Beredningen för demokratifrågor

## Innehåll

Inledning .....	2
Datamaterial och metod .....	2
Sjunkande valdeltagande .....	3
Variationer mellan kommuner .....	5
Variationer mellan valdistrikt .....	7
Utländska medborgare .....	9
Andelen utrikes födda påverkar .....	10
Fler högutbildade ger högre valdeltagande .....	10
Högt deltagande i höginkomstdistrikt .....	11
Arbetsmarknadens inverkan .....	12
<b>Fakta om statistiken .....</b>	<b>14</b>
Definitioner och förklaringar .....	14
Rösträtt vid allmänna val .....	14
Valdistrikt .....	14
Variabler .....	15
Så görs statistiken .....	15
Insamling .....	15
Statistikens tillförlitlighet .....	15
Kvalitet .....	15
<b>Referenser .....</b>	<b>16</b>
<b>Tabellbilaga .....</b>	<b>17</b>

## Inledning

Den representativa demokratins främsta kännetecken är att medborgarna genom fria och regelbundna val får avgöra vilka som ska styra över dem. På valdagen utses folkets representanter för den kommande mandatperioden. Att rösta i allmänna val kan därför ses som den mest grundläggande formen av politiskt deltagande, och nivån på valdeltagandet betraktas ofta som en indikator på demokratins tillstånd.

I ett internationellt perspektiv är det svenska valdeltagandet högt. Vid 2006 års riksdagsval valde 82 procent av de röstberättigade att bege sig till valurnorna. Det innebar en ökning med 2 procentenheter i förhållande till 2002 års val. I valet till kommunfullmäktige samma år var valdeltagandet 79,4 procent, vilket innebar en ökning med 1,5 procentenheter.

Sett över en längre tid har dock valdeltagandet sjunkit i Sverige. Dessutom röstar olika samhällsgrupper i olika hög grad (SCB 2007). Deltagandet är betydligt lägre bland unga, ensamstående, lågutbildade och arbetslösa, medan det är högre bland medelålders personer, sammanboende, högutbildade och sysselsatta. Dessa ojämlikheter förefaller dessutom ha tilltagit i takt med att valdeltagandet sjunkit (Järnbert & Öhrvall 2003).

I samband med allmänna val genomför SCB särskilda undersökningar av valdeltagandet i olika befolkningsgrupper. Dessa undersökningar är urvalsundersökningar där information om enskilda urvalspersoners valdeltagande samlas in. De är därmed behäftade med en viss urvalsosäkerhet. Den här rapporten har ett annorlunda angreppssätt. Här utnyttjas det faktum att det faktiska valdeltagandet är känt på olika nivåer ned till valdistriktsnivå. Vi studerar här valdeltagandet på valdistriktsnivå och hur det förhåller sig till hur valdistriktet ser ut vad gäller utbildningsnivå, inkomstnivå, andelen utrikes födda med mera.

I rapporten ligger fokus på valdeltagandet i 2006 års val till kommunfullmäktige. Rapporten är framtagen på uppdrag av Sveriges Kommuner och Landsting (SKL).

## Datamaterial och metod

Det datamaterial som ligger till grund för de analyser som här presenteras kommer från SCB:s valstatistik. Statistiken baseras på uppgifter som SCB får från Valmyndigheten. Valdeltagandet per valdistrikt avser de definitiva uppgifterna. En mindre andel förtidsröster, huvudsakligen röster avgivna under valdagen, kan inte hänföras till enskilda valdistrikt. Dessa röster ingår därmed inte i de analyser som avser valdistrikt. Det innebär att valdeltagandet per valdistrikt underskattas något. Dessa sent avgivna förtidsröster utgör dock endast 1-2 procent av det totala antalet avgivna röster. Underskattningen är därmed marginell och påverkar inte nämnvärt några av de analyser som här görs.

I analyserna används uppgifter om hur valdistrikten fördelar sig efter vissa bakgrundsvariabler, som exempelvis utbildning, inkomst och födelseland. Uppgifterna är hämtade från SCB:s olika register och från röstlängden har information om vilka personer som hör till respektive valdistrikt hämtats. Röstlängden har tillhandahållits av Valmyndigheten.

De analyser som här presenteras baseras inte på intervju svar och det finns därmed inget problem med bortfall. En mer utförlig beskrivning av datamaterialet och dess kvalitet återfinns i avsnittet *Fakta om statistiken*.

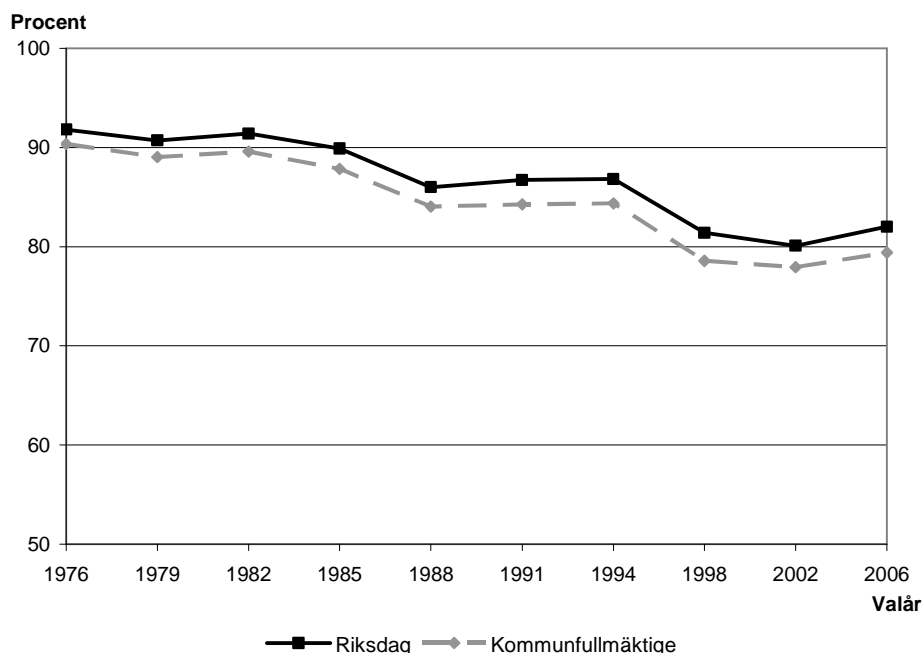
## Sjunkande valdeltagande

I riksdagsvalet 1976 valde 91,8 procent av de röstberättigade att delta, vilket är det hittills högsta valdeltagandet. Valåret 1976 utgjorde även det första tillfället då utländska medborgare fick rösta i val till kommun- och landstingsfullmäktige. Det var 60 procent av dem som valde att utnyttja det tillfället, vilket även det utgör ett rekord. Därefter har dock valdeltagandet avtagit.

Sedan valet 1982 har andelen röstande vid riksdagsval sjunkit med drygt 9 procentenheter, även om valdeltagandet steg något i samband med 2006 års val. I val till kommunfullmäktige har valdeltagandet under samma period sjunkit med drygt 10 procentenheter till 79,4 procent. Samtidigt bör det påpekas att nedgången inte är något specifikt för Sverige utan det finns en allmän tendens av sjunkande valdeltagande i västvärlden (IDEA 2002).

Valdeltagandet i val till riksdag, landstings- och kommunfullmäktige har utvecklats på liknande sätt. Andelen röstande är dock något lägre i de kommunala valen än i riksdagsvalen. Den skillnaden har dessutom ökat något. Vid 1976 års val var andelen som röstade i riksdagsval 1,4 procentenheter större än andelen som röstade i val till kommunfullmäktige. År 2006 uppgick skillnaden till 2,6 procentenheter.

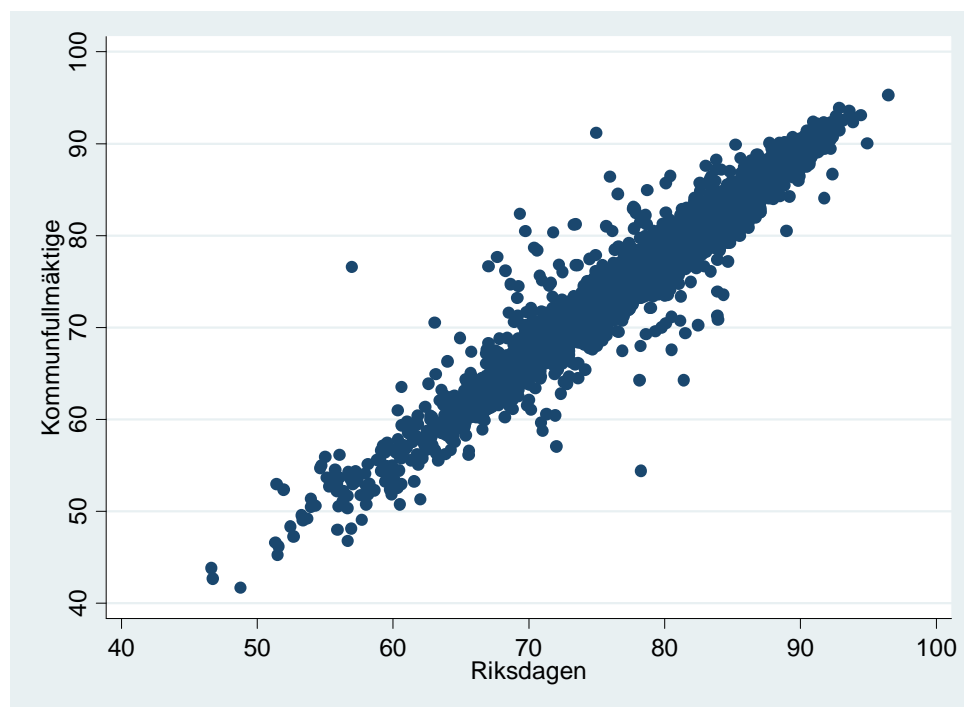
**Diagram 1 Valdeltagande vid val till riksdag respektive kommunfullmäktige. År 1976-2006. Procent**



Källa: SCB:s valstatistik

I *diagram 2* illustreras hur valdistrikten fördelar sig efter valdeltagande i val till riksdag respektive kommunfullmäktige år 2006. Varje prick i diagrammet avser ett valdistrikt. Sambandet mellan valdeltagande i val till riksdag och kommunfullmäktige är för valdistrikten påfallande. Korrelationen uppgår till 0,97. Den kan variera mellan ingen korrelation (0) och perfekt korrelation (1). En korrelation på 0,97 innebär därmed en mycket högt grad av samvariation.

**Diagram 2 Valdeltagande vid 2006 års val till kommunfullmäktige och riksdagen, efter valdistrikt. Procent**



Källa: SCB:s valstatistik

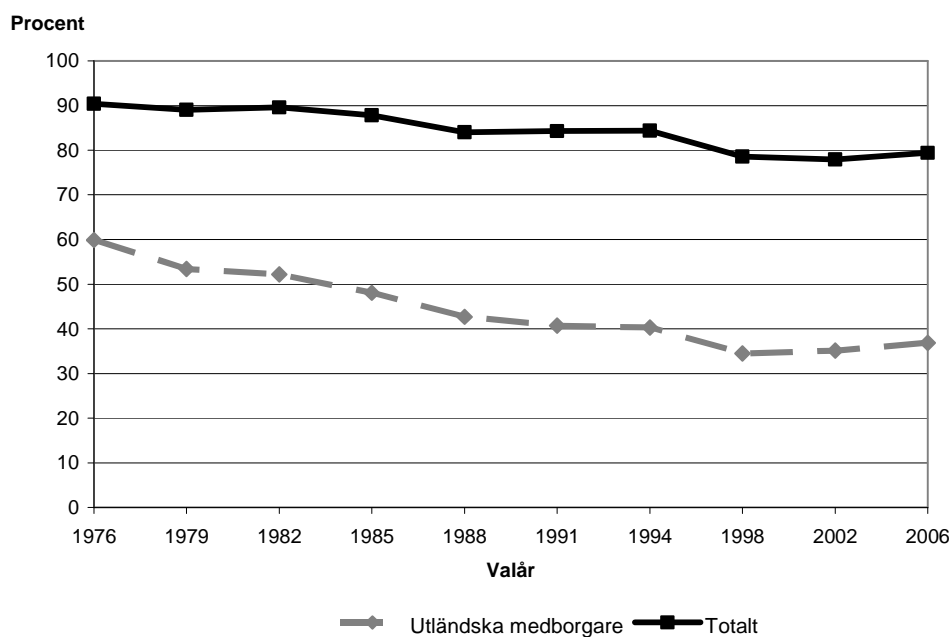
I de allra flesta valdistrikt är valdeltagande högre i val till riksdagen än till kommunfullmäktige. Det är dock 370 av totalt 5 783 valdistrikt där det omvända förhållandet råder. Det gäller framför allt valdistrikt som har en stor andel utlandssvenskar bland de röstberättigade. Utlandssvenskar är en grupp som röstar i mycket låg grad. I 2006 års riksdagsval var det blott 29 procent i den gruppen som utnyttjade sin rösträtt (SCB 2007). Utlandssvenskar är inte röstberättigade i val till kommun- eller landstingsfullmäktige.

Bland de valdistrikt där valdeltagandet är mycket lägre i val till kommunfullmäktige än till riksdagen återfinns ett flertal valdistrikt som ligger i närheten av olika universitet. En trolig förklaring är att studenter, som lämnat sin hemkommun, har dålig kunskap om den lokala politiken och därför avstår från att rösta i de lokala valen men inte i riksdagsval.

Den huvudsakliga anledningen till att valdeltagandet är högre i riksdagsvalen än i de kommunala valen är att utländska medborgare inte har rösträtt i riksdagsval. Som framgår av *diagram 3* är valdeltagandet betydligt lägre bland utländska än bland svenska medborgare. Nedgången i valdeltagandet har dessutom varit kraftigare bland utländska medborgare. Vid

2006 års val till kommunfullmäktige var andelen röstande knappt 37 procent. Det innebär en minskning med 23 procentenheter under perioden 1976 till 2006. Valdeltagandet i val till kommunfullmäktige minskade totalt sett under samma period med 11 procentenheter. Det är en förklaring till att skillnaden i valdeltagandet mellan val till riksdagen och till kommunfullmäktige har ökat över tid. De senaste två valen har dock valdeltagandet bland utländska medborgare ökat svagt. Om det innebär ett bestående trendbrott återstår att se.

**Diagram 3 Valdeltagande vid val till kommunfullmäktige, bland utländska medborgare och totalt. År 1976-2006. Procent**



Källa: SCB:s valstatistik

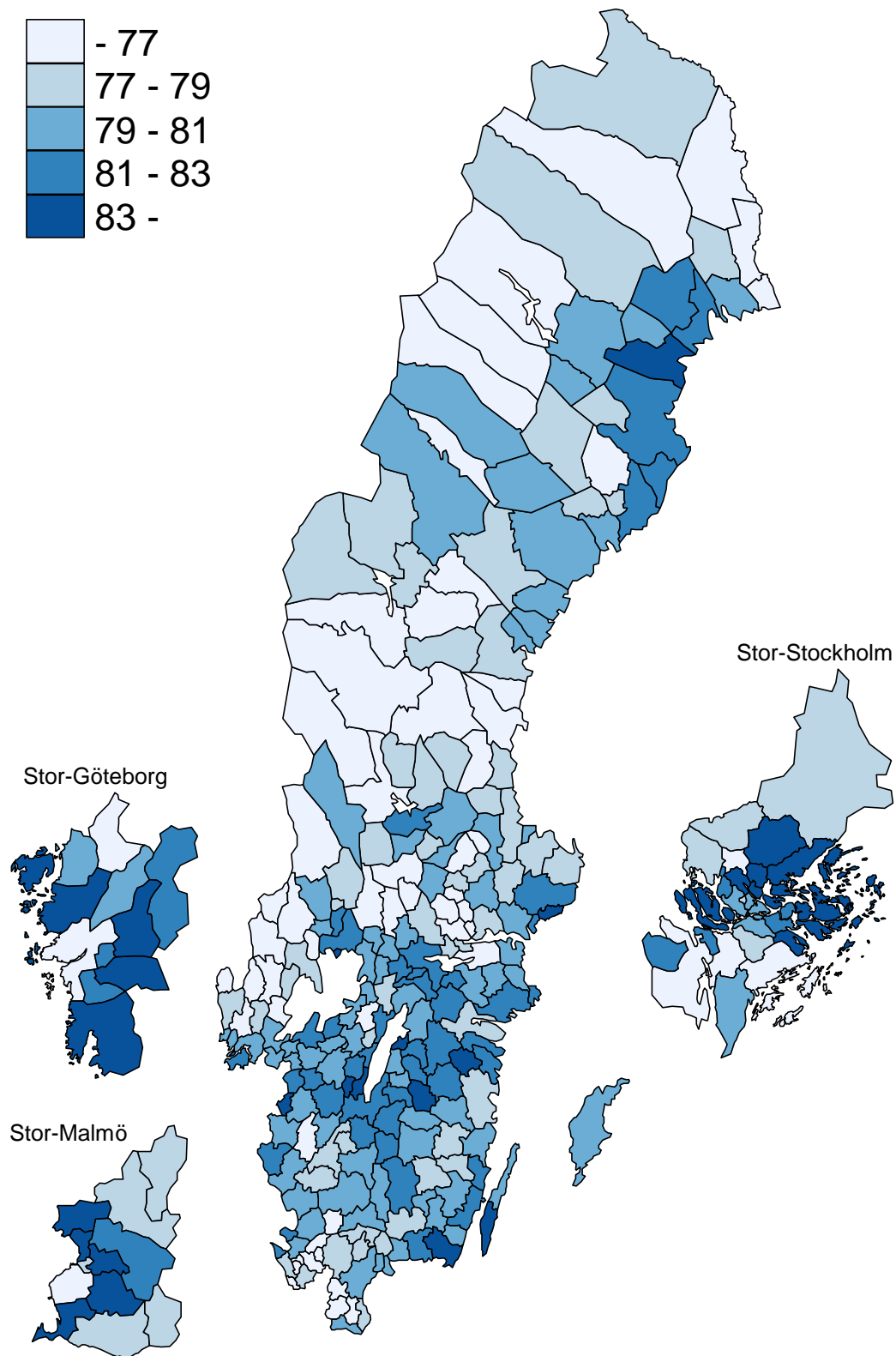
I resterande del av rapporten ligger fokus på deltagandet i 2006 års val till kommunfullmäktige. Det är dock viktigt att hålla i minne att valdeltagandet är mycket lågt bland utländska medborgare och andelen utländska medborgare varierar mellan valdistrikt.

## Variationer mellan kommuner

Innan vi börjar studera valdeltagandet på valdistriktsnivå kan det vara värt att först se hur det ser ut på kommunnivå. Det finns en betydande variation mellan kommunerna avseende deltagande i val till kommunfullmäktige. Andelen röstande i 2006 års val var högst i Lomma och Vellinge kommun. I båda dessa kommuner var valdeltagandet över 89 procent. Lägst var valdeltagandet i Haparanda kommun där endast 59,5 av de röstberättigade begav sig till valurnorna. En anledning till det låga valdeltagandet i Haparanda är den höga andelen utländska medborgare bland de röstberättigade. Som vi tidigare kunnat konstatera är andelen röstande i den gruppen betydligt lägre än motsvarande andel bland svenska medborgare.



Diagram 4 Valdeltagande vid 2006 års val till kommunfullmäktige, efter kommun. Procent

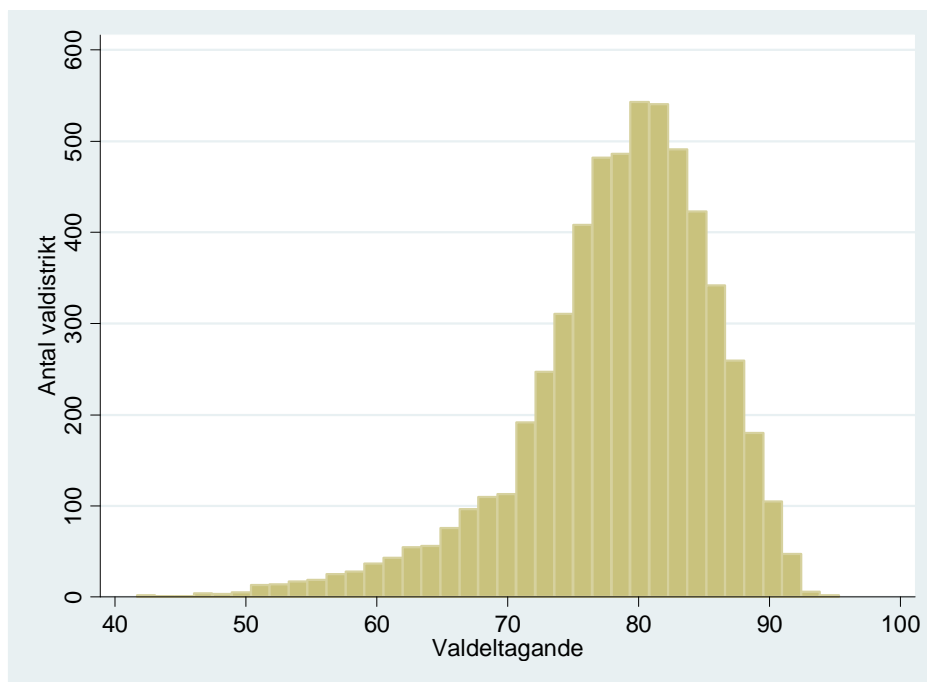


Källa: SCB:s valstatistik

## Variationer mellan valdistrikt

Valdeltagandet i 2006 års val till kommunfullmäktige varierar kraftigt mellan olika valdistrikt. I *diagram 5* illustreras hur valdeltagandet varierar mellan valdistrikt. Huvuddelen av valdistrikten har ett valdeltagande kring 80 procent. Det genomsnittliga valdeltagandet per valdistrikt uppgår till 78,4 procent. Som framgår av diagrammet är det en hel del valdistrikt som har ett betydligt lägre valdeltagande än genomsnittet.

**Diagram 5 Valdeltagande vid 2006 års val till kommunfullmäktige, efter valdistrikt. Antal och procent**



Källa: SCB:s valstatistik

Det var 127 valdistrikt där andelen röstande var 90 procent eller större. Allra högst var valdeltagandet i valdistriktet *Sollentuna 95* i Sollentuna kommun. De valdistrikt med de allra högsta valdeltagandet återfinns alla i Västra Götaland, Skåne och Stockholms län.

**Tabell 1 De 10 valdistrikt med högst valdeltagande i 2006 års val till kommunfullmäktige. Procent**

Kommun	Valdistrikt	Valdeltagande
Sollentuna	Sollentuna 95	95,3
Borås	Borås 40 Kristineberg	93,9
Stockholm	Västerled 15, Ålsten S	93,6
Stockholm	Bromma 18, Södra Ångby	93,2
Stockholm	Essinge 6, Lilla Essingen S	93,1
Göteborg	Fiskebäck-Långedrag 3	93,0
Lidingö	Lidingö 7	92,9
Härryda	Mölnlycke 6	92,6
Lomma	Borgeby 2	92,4
Österåker	Österskär 2	92,3

Källa: SCB:s valstatistik

I många valdistrikt var valdeltagandet i 2006 års val till kommunfullmäktige mycket lågt. Det var 15 valdistrikt där andelen röstande var under 50 procent. Allra lägst var valdeltagandet i *Spånga 22, Rinkeby NÖ* som ligger i Stockholms kommun. Även de valdistrikt med de allra lägsta valdeltagandet återfinns samtliga i Västra Götaland, Skåne och Stockholms län.

**Tabell 2 De 10 valdistrikt med lägst valdeltagande i 2006 års val till kommunfullmäktige. Procent**

Kommun	Valdistrikt	Valdeltagande
Stockholm	Spånga 22, Rinkeby NÖ	41,7
Göteborg	Lövgärdet-Gårdsten 6	42,7
Göteborg	Bergsjön 1	43,8
Göteborg	Bergsjön 8	45,2
Malmö	Fosie 12	46,2
Malmö	Fosie 7	46,6
Malmö	Västra Skrävlinge 9	46,8
Göteborg	Lövgärdet-Gårdsten 4	47,3
Malmö	Möllevången 12	48,0
Huddinge	Flemingsberg 3	48,1

Källa: SCB:s valstatistik

Vi har alltså konstaterat att såväl de valdistrikt med de lägsta som de med det högsta valdeltagandet återfinns i Västra Götaland, Skåne och Stockholms län. Det är därmed inte så förvånande att det i vissa kommuner är en mycket stor skillnad i valdeltagande mellan olika valdistrikt. I Stockholms och Göteborgs kommun är differensen mellan det valdistrikt som har det högsta och det lägsta valdeltagandet över 50 procentenheter. Det finns med andra ord betydande variationer mellan olika geografiska områden inom en och samma kommun.

**Tabell 3 De 10 kommuner med störst differens i valdeltagande mellan det valdistrikt med lägst och det med högst valdeltagande i 2006 års val till kommunfullmäktige. Procentenheter**

Kommun	Differens i procentenheter
Stockholm	51,9
Göteborg	50,3
Malmö	43,5
Huddinge	42,4
Borås	42,3
Botkyrka	41,1
Haninge	38,0
Halmstad	37,4
Södertälje	36,8
Sollentuna	36,7

Källa: SCB:s valstatistik

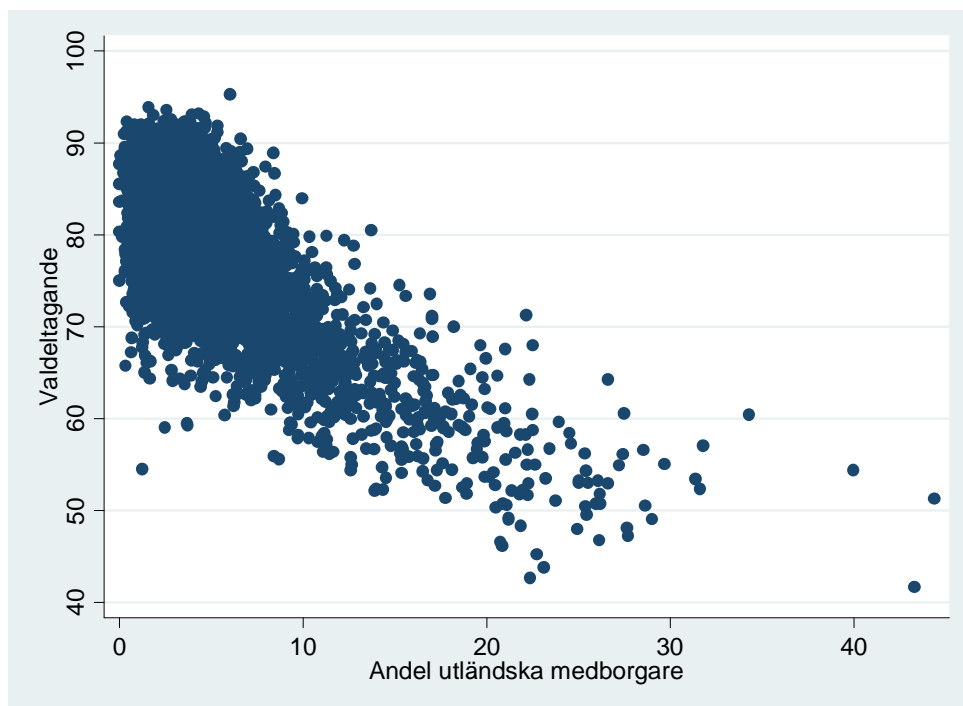
I en bilaga till rapporten finns en fullständig förteckning över vilka valdistrikt som har det högsta respektive det lägsta valdeltagandet i varje kommun. Dessutom anges i förteckningen även hur stor differensen mellan det högsta och det lägsta valdeltagandet är.

## Utländska medborgare

Som tidigare nämnts är utländska medborgares rösträtt i kommunala val en anledning till att valdeltagandet är lägre i dessa val än i riksdagsval. Hur ser då valdeltagandet ut i de valdistrikt där andelen utländska medborgare bland de röstberättigade är stor? I *diagram 6* illustreras hur valdistrikten fördelar sig efter valdeltagande i 2006 års val till kommunfullmäktige och andelen utländska medborgare. Varje prick i diagrammet avser ett valdistrikt. Det framgår av diagrammet att valdeltagandet är lägre i de valdistrikt där andelen utländska medborgare är stor. Samtidigt kan det även konstateras att det finns en betydande variation i valdeltagande bland valdistrikt med samma andel utländska medborgare.

Vidare kan det noteras att andelen utländska medborgare varierar mellan olika valdistrikt. Högst andel utländska medborgare återfinns i valdistriktet *Marielund* i Haparanda kommun. Där uppgår andelen till 44,4 procent. Valdeltagandet uppgick där till 51,3 procent. Det var 5 valdistrikt där inga utländska medborgare var röstberättigade i 2006 års val till kommunfullmäktige.

**Diagram 6 Valdeltagande och andelen utländska medborgare bland röstberättigade vid 2006 års val till kommunfullmäktige, efter valdistrikt. Procent**

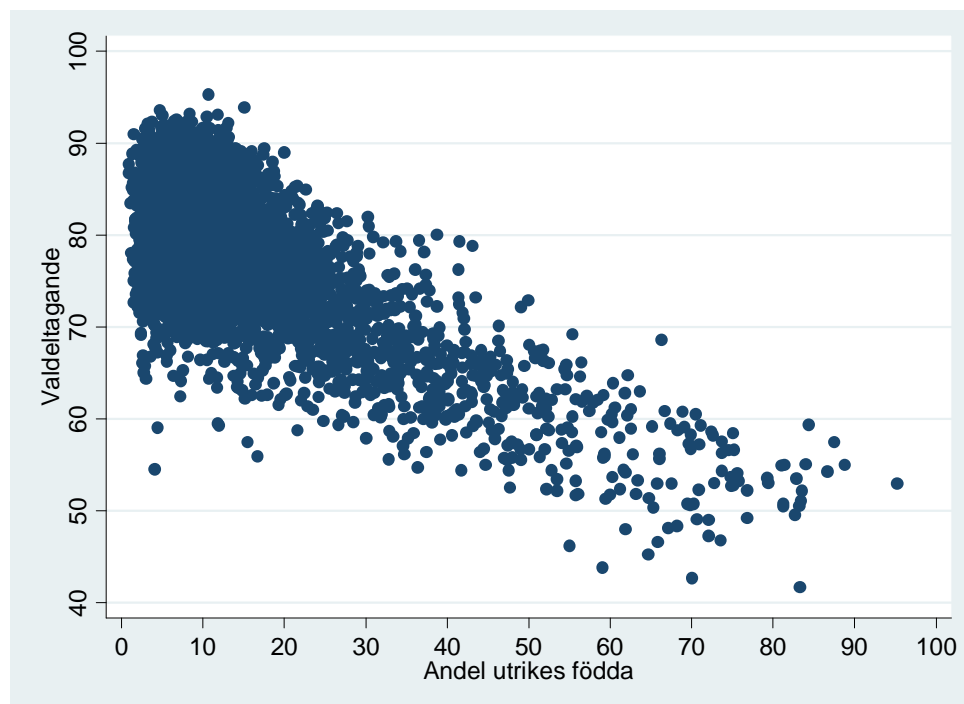


Källa: SCB:s valstatistik

## Andelen utrikes födda påverkar

Det är känt från tidigare forskning att valdeltagandet är lägre bland utrikes än bland inrikes födda (se t.ex. Öhrvall 2006). Som framgår av *diagram 7* finns det även ett tydligt samband mellan andelen utrikes födda bland de röstberättigade och valdeltagandet. Andelen utrikes födda var som högst i valdistriktet *Västra Skrävlinge 10* i Malmö kommun, 95,2 procent. Där var deltagandet i 2006 års val till kommunfullmäktige blott 53,0 procent. Bland de valdistrikt som har en låg andel utrikes födda finns dock en betydande variation vad gäller valdeltagandet.

**Diagram 7 Valdeltagande och andelen utrikes födda bland röstberättigade vid 2006 års val till kommunfullmäktige, efter valdistrikt. Procent**

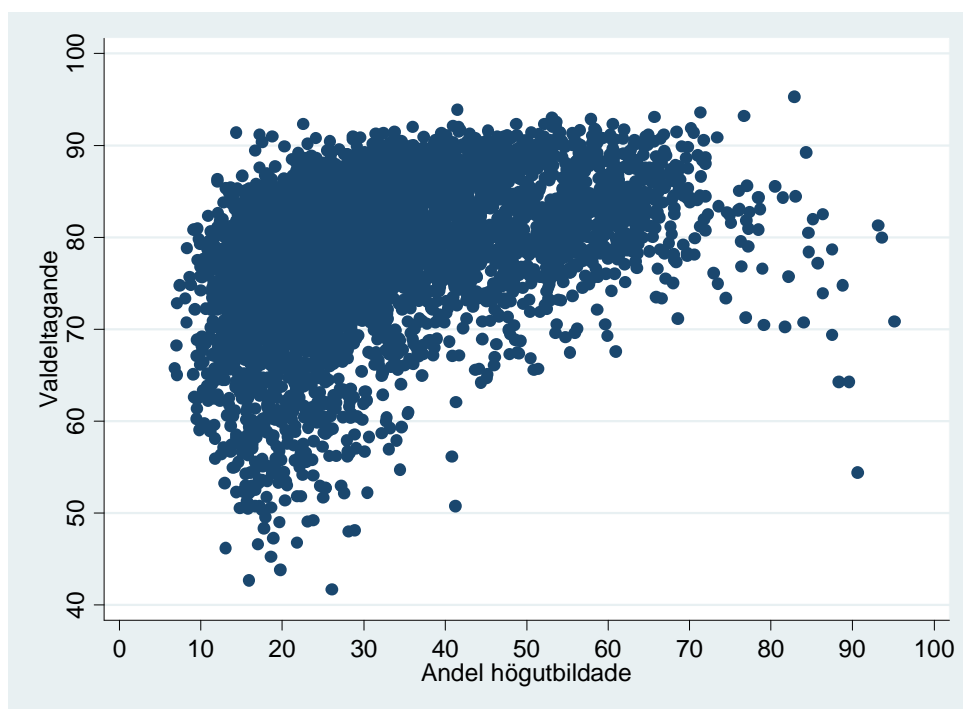


Källa: SCB:s valstatistik

## Fler högutbildade ger högre valdeltagande

SCB:s valstatistik visar att högutbildade röstar i högre grad än övriga (SCB 2007). Av *diagram 8* framgår att valdeltagandet är generellt sett högre i valdistrikt med större andel högutbildade. Samtidigt är sambandet inte så tydligt som det är för en del andra variabler. Det finns framför allt en betydande variation i valdeltagandet bland de valdistrikt som har en liten respektive mycket stor andel högutbildade. Störst andel högutbildade återfinns i valdistriktet *S:t Hans 1* i Lunds kommun. Där har 95,2 procent av de röstberättigade eftergymnasial utbildning, men valdeltagandet uppgår trots det endast till 70,9 procent. Även många av de andra valdistrikten med en mycket stor andel högutbildade återfinns i de kommuner där de stora svenska universiteten ligger. Att distriktet består av många studenter som har lämnat sin hemkommun är en trolig förklaring till det förhållandevis låga deltagandet i val till kommunfullmäktige i ett antal av dessa distrikt. De flesta av dessa distrikt har dock ett betydligt högre valdeltagande i val till riksdagen.

**Diagram 8 Valdeltagande och andelen med eftergymnasial utbildning bland röstberättigade vid 2006 års val till kommunfullmäktige, efter valdistrikt. Procent**



Källa: SCB:s valstatistik

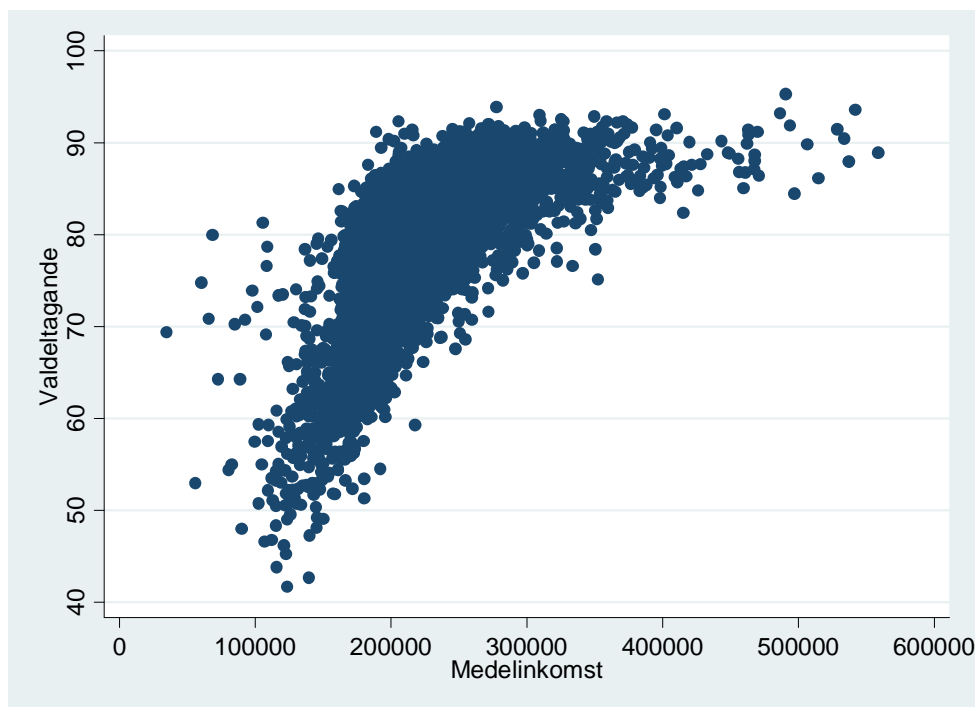
Kommentar: Andelen högutbildade är baserade på röstberättigade i åldrarna 18-74 år.

### Högt deltagande i höginkomstdistrikt

I *diagram 9* redovisas hur valdistrikten fördelar sig efter medelinkomst och valdeltagande i 2006 års val till kommunfullmäktige. Det är ett tydligt samband mellan medelinkomsten i ett valdistrikt och andelen som röstar. I alla de valdistrikt där medelinkomsten ligger över 400 000 kronor per år är valdeltagandet klart över 80 procent. Bland de valdistrikt där medelinkomsten är låg är däremot variationen i valdeltagande betydande.

Det valdistrikt där medelinkomsten är högst är *Danderyd 16* i Danderyds kommun. Där uppgår den genomsnittliga sammanräknade förvärvsinkomsten bland de röstberättigade till 559 000 kronor per år. Valdeltagandet i 2006 års val till kommunfullmäktige uppgick där till 88,9 procent. I valdistriktet *Ryd 5* i Linköping är medelinkomsten 35 000 kronor per år, vilket är lägst. Där är andelen röstande blott 69,4 procent. Samtidigt finns valdistrikt som *Kloster 9* i Lunds kommun där medelinkomsten uppgår till endast 68 000 kronor, men där valdeltagandet ändå är 79,9 procent. Det bör dock nämnas att det är ett valdistrikt med en mycket stor andel högutbildade.

**Diagram 9 Valdeltagande och medelinkomst bland röstberättigade vid 2006 års val till kommunfullmäktige, efter valdistrikt. Procent**



Källa: SCB:s valstatistik

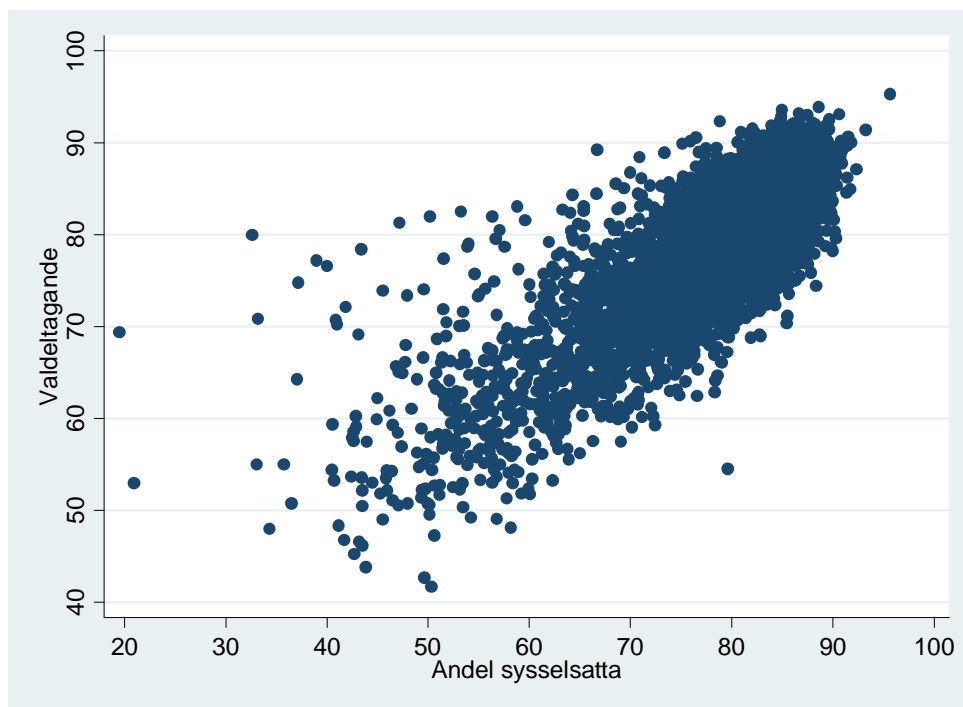
Kommentar: Med inkomst avses här summan av den sammanräknade förvärsinkomsten, dvs. inkomst av tjänst och inkomst av näringsverksamhet.

## Arbetsmarknadens inverkan

Hur sysselsättningsnivån förhåller sig till valdeltagandet i ett valdistrikt illustreras i *diagram 10*. Som sysselsatt räknas här alla som bedöms ha utfört i genomsnitt en timmes arbete per vecka under november månad år 2006. Uppgifterna är hämtade från SCB:s registerbaserade arbetsmarknadsstatistik (RAMS). Även de som varit tillfälligt frånvarande under mätperioden, till exempel på grund av sjukdom, ingår i bedömningen. Vidare är beräkningarna baserade på de röstberättigade i åldrarna 20-64 år.

Som framgår av diagrammet finns det ett samband mellan sysselsättningsnivå och valdeltagande. Högre sysselsättningsnivå i ett valdistrikt är förknippat med ett högre valdeltagande, men det finns stora variationer bland valdistrikt med samma sysselsättningsnivå. Störst andel sysselsatta finns i valdistriktet *Sollentuna 95* i Sollentuna. Det är också det valdistrikt som har det högsta valdeltagandet i 2006 års val till kommunfullmäktige. Där röstade hela 95,3 procent av de röstberättigade.

**Diagram 10 Valdeltagande och andelen sysselsatta bland röstberättigade vid 2006 års val till kommunfullmäktige, efter valdistrikt. Procent**



Källa: SCB:s valstatistik

Kommentar: Som sysselsatt räknas alla personer som bedöms utfört i genomsnitt en timmes arbete per vecka under november 2006 enligt SCB:s registerbaserade arbetsmarknadsstatistik (RAMS). Andelen sysselsatta har beräknats utifrån röstberättigade i åldrarna 20-64 år.



# Fakta om statistiken

## Definitioner och förklaringar

### Rösträtt vid allmänna val

Enligt vallagen SFS 2005:837 som trädde i kraft den 1 januari 2006, gäller följande:

– Svenska medborgare, som fyller 18 år senast på valdagen och som är folkbokförda i Sverige, tas upp i röstlängden för det valdistrikt där de var folkbokförda 30 dagar före valdagen. Svenska medborgare har rösträtt vid val till riksdag, landstings- och kommunfullmäktige.

– Svenska medborgare bosatta i utlandet tas med i röstlängden om de varit folkbokförda i Sverige någon gång och utvandrat under de senaste tio åren eller om de 30 dagar före valdagen anmält att de vill tas upp i röstlängden. Den som gjort en sådan anmälan skall tas upp och kvarstå i röstlängden i 10 år från dagen för anmälan. I det fall en röst från en utlandssvensk inkommer och personen ej finns upptagen i röstlängd anses rösten som en anmälan. Utlandssvenskarna har enbart rösträtt vid val till riksdagen.

– Medborgare i någon av Europeiska unionens medlemsstater samt medborgare i Island och Norge som fyller 18 år senast på valdagen och är folkbokförda i Sverige och är upptagna i röstlängd har rösträtt till landstings- och kommunfullmäktige. Övriga utländska medborgare måste dessutom ha varit folkbokförda i Sverige tre år i följd före valdagen för att få rösta i dessa val.

För att få rösta måste en person vara upptagen i en **röstlängd**. Inför varje val upprättar Valmyndigheten ([www.val.se](http://www.val.se)) en röstlängd för varje valdistrikt. Röstlängderna skall grundas på de uppgifter som 30 dagar före valdagen finns i folkbokföringsdatabasen enligt lagen (2001:182) om behandling av personuppgifter i Skatteverkets folkbokföringsverksamhet och i fastighetsregistret enligt lagen (2000:224) om fastighetsregister. De som anser att röstlängden för deras del innehåller felaktiga uppgifter skall senast 12 dagar före valdagen skriftligen begära att uppgifterna rättas hos länsstyrelsen.

Den som har rösträtt vid val till riksdag, landstingsfullmäktige och kommunfullmäktige är också **valbar** i dessa val. För att vara valbar i en kommun eller ett landsting måste personen vara folkbokförd där.

### Valdistrikt

Ett valdistrikt är ett geografiskt indelat röstningsområde. Varje kommun är indelad i valdistrikt och i varje valdistrikt finns en vallokal. Alla röstberättigade är kopplade till ett specifikt valdistrikt. I ett medelstort valdistrikt finns 1 000–2 000 personer med i röstlängden. Vid de allmänna valen 2006 fanns det totalt sett 5 783 valdistrikt.

## Variabler

Uppgifter om svenskt respektive utländskt medborgarskap är hämtade från röstlängden för 2006 års allmänna val.

Från SCB:s befolkningsregister (RTB) har uppgifter om födelseland hämtats. Uppgifterna är tagna från RTB avseende år 2006.

Uppgifter om utbildning har hämtats från SCB:s register över befolkningens utbildning, som innehåller uppgifter om högsta utbildning för personer i åldrarna 15-74 år. Utbildningarna är klassificerade enligt Svensk utbildningsnomenklatur (SUN). Fr.o.m. år 2001 används standarden SUN 2000 som beskrivs närmare i MIS 2000:1. Uppgifterna är hämtade från utbildningsregistret avseende 31 december 2006.

Inkomstuppgifter har hämtats från SCB:s Inkomst- och taxeringsregister (IoT). Med inkomst avses här summan av den sammanräknade förvärvsinkomsten, dvs. inkomst av tjänst och inkomst av näringsverksamhet. Uppgifterna avser inkomster år 2006 enligt 2007 års taxering.

Uppgifter om sysselsättningsstatus är hämtad från SCB:s registerbaserade arbetsmarknadsstatistik (RAMS). Som sysselsatt räknas alla som bedöms ha utfört i genomsnitt en timmes arbete per vecka under november månad år 2006. Även de som varit tillfälligt frånvarande under mätperioden, till exempel på grund av sjukdom, ingår i bedömningen. Andelen sysselsatta per valdistrikt har beräknats utifrån röstberättigade i åldrarna 20-64 år.

## Så görs statistiken

### Insamling

SCB:s statistik över valresultat och valdeltagande på valdistriktsnivå och högre nivåer baseras på uppgifter från Valmyndigheten.

Bakgrundsvariablerna, efter vilka valdeltagandet redovisas, har hämtats från SCB:s befolkningsregister (RTB), SCB:s utbildningsregister, SCB:s inkomst- och taxeringsregister (IoT) och SCB:s registerbaserade arbetsmarknadsstatistik (RAMS).

## Statistikens tillförlitlighet

### Kvalitet

Uppgifterna avseende valresultat och valdeltagande på valdistriktsnivå och högre nivåer är definitiva. Uppgifterna överensstämmer med länsstyrelsernas sammanräkningsprotokoll. Merparten av förtidsrösterna (inklusive röster från utlandet) ingår i de preliminära sammanräkningarna i vallokaler. Dessa förtidsröster ingår i valdistriktsresultaten. Övriga förtidsröster, som huvudsakligen består av röster avgivna under valdagen, ingår inte i redovisningarna för enskilda valdistrikt.

För kvaliteten för de olika register som ligger till grund för de bakgrundsvariabler som här används hänvisas till den information om respektive register som finns på SCB:s webbplats, se [www.scb.se](http://www.scb.se).

## Referenser

- Järnbert, Mikaela & Richard Öhrvall. 2003. "Det svenska valdeltagandet". I Joachim Vogel m fl: *Välfärd och ofärd på 90-talet*. Stockholm: Statistiska centralbyrån.
- IDEA. 2002. *Voter Turnout Since 1945: A Global Report*. Stockholm: IDEA.
- SCB. 2007. *Allmänna valen 2006. Del 4. Specialundersökningar*. Stockholm: SCB.
- Öhrvall, Richard. 2006. "Invandrade och valdeltagande" i Bäck, Hanna & Mikael Gilljam (red). *Valets mekanismer*. Malmö: Liber.

# Tabellbilaga

**Tabell 4 Valdistrikt med höst respektive lägst valdeltagande i respektive kommun samt differensen mellan högsta och lägsta valdeltagande. Val till kommunfullmäktige 2006**

Kommun	Högst valdeltagande	Lägst valdeltagande	Differens
Ale	Älvängen Södra	86,8 Nödinge 1	69,0 17,8
Alingsås	Kvarnbacken 10	88,1 Östlyckan/Brogården 22	70,9 17,2
Alvesta	Aringsås	87,6 Alvesta N	68,3 19,3
Aneby	Lommaryd	84,4 Bredestad	77,7 6,6
Arboga	Prästgården	84,6 Landsförsamlingen-Vasastaden	69,6 15,0
Arjeplog	Arjeplog	74,6 Arjeplog	74,6
Arvidsjaur	Arvidsjaur 4	83,9 Arvidsjaur 2	75,6 8,2
Arvika	Taserud Arvika	85,0 Solberga Arvika	64,4 20,5
Askersund	Lerbäcks Sydöstra	85,1 Askersund 4	68,3 16,8
Avesta	Karlbo	82,9 Avesta 2	71,6 11,3
Bengtstors	Torrskog	82,6 Billingsfors	68,2 14,3
Berg	Hackås	78,5 Rätan	69,1 9,3
Bjurholm	Bjurholm	77,3 Bjurholm	77,3
Bjuv	Bjuv 2	80,9 Bjuv 3	65,2 15,7
Boden	Torpgården S	90,3 Sveafältet	69,3 21,0
Bollebygd	Bollebygd 3	82,9 Töllsjö	81,7 1,2
Bollnäs	Segersta	83,5 Bollnäs 5	66,2 17,3
Borgholm	Alböke-Föra-Bredsättra-Egby-Löt	82,5 Borgholms 2	72,8 9,7
Borlänge	Torsång	87,8 Bullermyren	68,6 19,2
Borås	Borås 40 Kristineberg	93,9 Borås 12 Hässleholmen-Alnen	51,6 42,3
Botkyrka	Botkyrka 26	90,1 Botkyrka 34	49,0 41,1
Boxholm	Boxholm 3	84,5 Boxholm 2	80,5 4,0
Bromölla	Bromölla 1	83,1 Bromölla 3	67,1 16,0
Bräcke	Sundsjö	80,1 Bräcke 1	64,1 16,0
Burlöv	Burlöv 2	89,0 Burlöv 8	62,6 26,5
Båstad	Hov	84,6 Förslöv Västra	77,1 7,5
Dals-Ed	Håbol	79,2 Nössemark	68,0 11,2
Danderyd	Danderyd 20	91,2 Danderyd 19	71,3 19,8
Degerfors	Svartå	83,7 Jannelund	73,4 10,2
Dorotea	Dorotea	74,5 Risbäck	68,1 6,4
Eda	Köla	74,2 Eda Glasbruk	57,1 17,2
Ekerö	Ekerö 4	92,0 Ekerö 1	79,2 12,8
Eksjö	Hässleby-Kråkshult	85,2 Eksjö 3	70,7 14,5
Emmaboda	Emmaboda 2	83,1 Emmaboda 1	73,4 9,7
Enköping	Gånsta-Bredsand	86,9 Västerleden N	64,5 22,4
Eskilstuna	Skogstorp	87,6 Råbergstorp	54,4 33,2
Eslöv	Eslöv 7	86,9 Eslöv 5	65,3 21,6
Essunga	Fåglum-Barne-Åsaka-Lekåsa	82,0 Malma-Bäreberg-Främmestad	77,1 4,9
Fagersta	Fagersta 5	83,9 Fagersta 1	67,0 16,9
Falkenberg	Falkenberg 6	87,1 Falkenberg 9	66,6 20,5
Falköping	Falköpings 4	89,2 Falköpings 6	72,0 17,2
Falun	Lugnet	86,3 Herrhagen	64,1 22,2

Filipstad	Brattfors	80,1	Filipstads Västra-Centrum	68,7	11,3
Finspång	Grytgöl	86,3	Storängen	70,7	15,6
Flen	Mellösa	84,0	Flens södra	70,5	13,5
Forshaga	Skived Ö	87,5	Grossbol Ö	75,8	11,7
Färgelanda	Ödeborg-Torp	80,5	Rännelanda-Lerdal-Järbo-Råggård	73,7	6,8
Gagnef	Gagnefs 4	84,4	Floda	76,1	8,3
Gislaved	Stengårdshult-Valdshult-Öreryd	90,4	Gislaved 2	60,7	29,8
Gnesta	Dansut	84,2	Gnesta Centralt	70,8	13,5
Gnosjö	Åsenhöga	84,6	Gnosjö 3	69,1	15,5
Gotland	Visby Djuplunda/Södervärn	82,5	Visby Yttre Furulund	64,4	18,2
Grums	Grums 5	80,5	Slottsbron	69,1	11,5
Grästorp	Grästorps Södra	81,4	Grästorps Landsbygd	79,7	1,7
Gullspång	Amnehärads Södra	85,3	Hova Östra	70,9	14,4
Gällivare	Tallbacka	84,5	Nattavaaraby	59,1	25,4
Gävle	Fridhem	89,2	Sätra 3	57,9	31,3
Göteborg	Fiskebäck-Långedrag 3	93,0	Lövgärdet-Gårdsten 6	42,7	50,3
Götene	Sil-Husaby	85,8	Götene tredje och Holmestad	73,3	12,5
Habo	Kråkeryd	89,1	Brandstorp	79,0	10,1
Hagfors	Hagfors Östra	77,5	Hagfors Norra-Bergsäng-Gustav Adolf	75,0	2,5
Hallsberg	Kårstahult	85,0	Hässleberg	71,4	13,6
Hallstahammar	Säby	87,1	Eldsboda	63,3	23,8
Halmstad	Söndrum 2	89,8	Martin Luther 13	52,4	37,4
Hammarö	Lövnäs	90,4	Skoghall	72,2	18,2
Haninge	Haninge 9 Svartbäcken m.fl	91,3	Haninge 31 Jordbro NÖ	53,3	38,0
Haparanda	Seskarö	74,0	Marielund	51,3	22,8
Heby	Östervåla V	80,8	Morgongåva	72,9	7,9
Hedemora	Husby	82,5	Garpenberg	69,9	12,6
Helsingborg	Allerum 3 - Laröd V	91,4	Filborna 4 - Drottninghög V	57,1	34,3
Herrljunga	Gäsene Östra	87,6	Herrljunga 1	72,5	15,1
Hjo	Hjo 2	84,4	Hjo 4	75,5	8,9
Hofors	Torsåker 1	77,5	Hofors 2	69,1	8,4
Huddinge	Huddinge 16	90,4	Flemingsberg 3	48,1	42,4
Hudiksvall	Hudiksvall 2	81,4	Hälsingtuna 4	61,3	20,0
Hultsfred	Gnöttlerum	85,8	Hultsfred S	68,6	17,1
Hylte	Landeryd-Långaryd	83,3	Hyltebruk	70,4	13,0
Håbo	Håbo 2	87,5	Håbo 1	67,7	19,7
Hällefors	Hjulsjö	77,8	Centrum	73,6	4,2
Härjedalen	Vemdalen	82,8	Funäsdalen	71,8	11,0
Härnösand	Häggdånger	86,8	Gådeåstaden-Lägret-Torsvik	69,1	17,7
Härryda	Mölnlycke 6	92,6	Mölnlycke 2	69,9	22,6
Hässleholm	Hässleholm 10	85,3	Hässleholm 11	59,6	25,7
Höganäs	Väsby 2	88,4	Höganäs 3	69,1	19,3
Högsby	Fågelfors	86,1	Fagerhult	71,8	14,3
Hörby	Hörby 1	84,7	Hörby 2	70,2	14,5
Höör	Höör 3	82,7	Höör 1	74,2	8,6
Jokkmokk	Vuollerim	77,7	Porjus	68,9	8,8
Järfälla	Järfälla 11	90,6	Järfälla 18	58,8	31,8
Jönköping	Trånghalla	91,3	Kristina 10	60,5	30,8

Kalix	Ytterbyn	85,4	Töre	73,9	11,5
Kalmar	Förlösa-Kläckeberga 3	89,3	Kalmar 20	63,8	25,4
Karlsborg	Karlsborgs N och Udenäs Sö	85,5	Udenäs Norra	77,1	8,5
Karlshamn	Åryd	86,7	Högadal	74,4	12,3
Karlskoga	Stråningstorp	86,3	Landa	67,6	18,7
Karlskrona	Nättraby S	92,2	Kungsmarken	55,7	36,4
Karlstad	Lorensberg	91,2	Kronoparken 2	66,6	24,6
Katrineholm	Sandbäcken	90,7	Norr City	64,6	26,2
Kil	Vikstad	84,2	Sannerud	76,1	8,1
Kinda	Tjärstad 2	85,8	Kisa 3-Tidersrum-V Eneby	76,6	9,2
Kiruna	Lombolo Mellersta	84,2	Karesuando	63,1	21,1
Klippan	Klippan 10	82,4	Klippan 6	62,5	19,8
Knivsta	Östra Knivsta	88,8	Södra Knivsta	76,6	12,1
Kramfors	Gumås	85,2	Bollsta	72,9	12,4
Kristianstad	Åhus Äspet	90,3	Gamlegården Södra	55,6	34,7
Kristinehamn	Djurgården	85,9	Innerstaden	70,8	15,1
Krokom	Kyrkbygden	80,7	Föllinge-Laxsjö-Hotagen	66,9	13,9
Kumla	Skogstorp	88,0	Stadshuset	73,7	14,4
Kungsbacka	Släp 3	90,8	Tölö 1	74,7	16,1
Kungsör	Torpa	81,2	Runna	72,6	8,6
Kungälv	Kungälv 4	91,1	Kungälv 2	69,1	22,0
Kävlinge	Löddeköpinge Norr	91,3	Korsbacka / Arvidsborg	72,2	19,1
Köping	Elund-Ällesta	88,9	Nygård-Skogsbrynet	61,3	27,6
Laholm	Mellbystrand	86,8	Knäred	73,8	13,0
Landskrona	Landskrona 16	91,6	Landskrona 12	61,0	30,5
Laxå	Röfors	82,6	Laxå Centrala	74,4	8,1
Lekeberg	Kvistbro Östra	85,7	Knista Norra Och Östra	72,8	12,9
Leksand	Åsbygge 2	83,6	Rönnäs 1	75,2	8,4
Lerum	Uddared	89,7	Hjällsnäs Norra	74,7	15,0
Lessebo	Hovmantorp 2	83,0	Lessebo 2	76,1	6,9
Lidingö	Lidingö 7	92,9	Lidingö 15	69,2	23,6
Lidköping	Tofta-Ulriksdal	91,5	Margretelund N	67,7	23,8
Lilla Edet	Hjärtum-Utby	82,5	Göta	68,9	13,6
Lindesberg	Pilkrog-Finnåker	81,9	Stråssa	70,6	11,3
Linköping	Kärna 3	92,0	Skäggetorp 1	64,1	27,9
Ljungby	Bolmsö	89,4	Ljungby 6	69,1	20,3
Ljusdal	Ljusdal 3	81,0	Ljusdal 4	63,4	17,6
Ljusnarsberg	Ljusnarsberg 3	76,1	Ljusnarsberg 1	67,0	9,1
Lomma	Borgeby 2	92,4	Lomma 1	83,2	9,2
Ludvika	Knutsbo	88,1	Näset	59,5	28,6
Luleå	Luleå 21	90,6	Luleå 10	62,1	28,5
Lund	Helgeand 2	90,6	Råby 2	68,0	22,6
Lycksele	Norrmalm	82,7	Knaften	71,5	11,2
Lysekil	Skaftö	84,4	Lysekil 2	70,7	13,7
Malmö	Limhamn 2	89,7	Fosie 12	46,2	43,5
Malung	Grimsåker	85,3	Lima	74,6	10,7
Malå	Malå 2	75,7	Malå 1	75,6	0,1
Mariestad	Högelid	86,4	Lockerud	68,0	18,4
Mark	Örby 2	88,1	Skene 3	65,6	22,5
Markaryd	Markaryd 3	79,4	Traryd S 1	67,3	12,1
Mellerud	Bolstad	80,6	Mellerud	67,1	13,5
Mjölby	Mjölby 7	85,3	Mjölby 4	72,0	13,3

Mora	Utmeland-Hånåkn	77,1	Klockarhagen	68,2	8,9
Motala	Bråstorp	87,2	Agneshög	68,5	18,7
Mullsjö	Mullsjö 1	86,7	Mullsjö 2	81,1	5,6
Munkedal	Munkedal 3	76,9	Munkedal 5	72,5	4,4
Munkfors	Munkfors Västra	78,7	Munkfors Centrala	77,0	1,7
Mölnadal	Lindhaga	90,3	Stadshuset	68,8	21,5
Mönsterås	Timmernabben	83,8	Mönsterås Centrum S	69,3	14,5
Mörbylånga	Torslunda 3	86,6	Mörbylånga	79,6	7,1
Nacka	Nacka 8	90,6	Fisksätra 34	62,2	28,5
Nora	Born	84,0	Karlsäng	74,2	9,7
Norberg	Skallberget	77,4	Björkängen	73,4	4,0
Nordanstig	Harmånger 3	81,2	Bergsjö 2	71,5	9,7
Nordmaling	Håknäs	82,1	Vallen	76,2	5,9
Norrköping	Rambodal S	90,9	Hageby NO	60,3	30,6
Norrtälje	Norrtälje 8	86,8	Norrtälje 10	65,8	21,0
Norsjö	Norsjövallen	77,7	Norsjö	75,6	2,1
Nybro	Nybro 7	87,1	Nybro 3	61,8	25,3
Nykvarn	Nykvarn 37	87,4	Nykvarn 38	75,4	12,1
Nyköping	Bryngelstorp	90,6	Västra Brandkärr	63,0	27,6
Nynäshamn	Nynäshamn 11	86,0	Nynäshamn 4	59,3	26,6
Nässjö	Barkeryd	85,4	Nässjö 6	69,9	15,5
Ockelbo	Åmot	81,8	Lingbo	70,9	11,0
Olofström	Hemsjö	84,5	Ekeryd	66,7	17,8
Orsa	Orsa Södra	79,4	Skattungbyn- Kallmora	69,7	9,7
Orust	Mollösund	89,0	Röra Västra	77,8	11,2
Osby	Visseltofta	83,4	Osby 2	69,9	13,5
Oskarshamn	Kolberga-Mockebo	88,1	Centrum	69,9	18,1
Ovanåker	Ovanåker 5	83,7	Ovanåker 3	72,3	11,5
Oxelösund	Dalgången	85,9	Norra innerstaden	62,4	23,5
Pajala	Korpilombolo	76,7	Muodoslompolo	62,6	14,1
Partille	Sävedalen 5	90,3	Partille 3	60,5	29,7
Perstorp	Perstorp 3	79,7	Perstorp 4	66,7	13,0
Piteå	Hemmingsmark	91,0	Markbygden	72,8	18,2
Ragunda	Stugubyn	79,2	Fors	71,4	7,9
Robertsfors	Bygdeå	83,8	Nysätra-Ånäset	76,5	7,3
Ronneby	Hulta	91,2	Espedalen	68,9	22,4
Rättvik	Rättvik S	81,6	Ore	64,4	17,2
Sala	Kila	85,2	Åkra	66,9	18,4
Salem	Salem 2	89,6	Salem 7	70,8	18,8
Sandviken	Sandviken 12	90,2	Sandviken 13	55,9	34,3
Sigtuna	1 Sjudargården/Prästängen/S:t Per	87,2	12 Tingvalla	60,1	27,0
Simrishamn	Simrishamn 12	84,9	Simrishamn 10	69,5	15,4
Sjöbo	Sövde	85,0	Lövestad	66,8	18,2
Skara	Varnhem	86,1	Skara 1	72,8	13,3
Skellefteå	Morö Backe V	89,9	Anderstorp C	65,0	25,0
Skinnskatteberg	Riddarhyttan	78,8	Skinnskatteberg	68,1	10,6
Skurup	Skivarp 2	85,8	Skurup 4	71,1	14,7
Skövde	Ekäng-Ulveket	87,5	Ryds Centrum	55,9	31,7
Smedjebacken	Sörbo-Vad	82,3	Smedjebacken N	76,3	6,0
Sollefteå	Prästbordet	85,8	Hullsta	71,7	14,1
Sollentuna	Sollentuna 95	95,3	Sollentuna 73	58,6	36,7
Solna	Solna 31	89,0	Solna 26	61,9	27,1

Sorsele	Sorsele	71,9	Gargnäs	71,6	0,3
Sotenäs	Smögen	85,6	Kungshamns Södra	77,1	8,5
Staffanstorp	Staffanstorp 8	90,2	Staffanstorp 13	77,4	12,8
Stenungsund	Jörlanda 2	85,9	Norum 6	62,6	23,3
Stockholm	Västerled 15, Ålsten S	93,6	Spånga 22, Rinkeby NÖ	41,7	51,9
Storfors	Lungsund	80,8	Storfors Skola	72,9	7,9
Storuman	Luspen	77,7	Vallnäs	66,0	11,7
Strängnäs	Strängnäs 6	87,1	Strängnäs 5	68,2	18,9
Strömstad	Tjärnö 1	80,6	Näsinge-Lommeländ	59,6	21,0
Strömsund	Näsviken	84,1	Gäddede	70,5	13,6
Sundbyberg	Sundbyberg 18	87,8	Sundbyberg 16	63,1	24,7
Sundsvall	Skön-Byn	86,5	Liden-Holm	54,6	32,0
Sunne	Västra Ämtervik	84,0	Brobyäng	76,4	7,7
Surahammar	Stavtorpet	79,8	Virso	66,1	13,7
Svalöv	Konga - Ask	83,5	Svalöv	71,8	11,7
Svedala	Svedala 4	87,7	Svedala 1	77,1	10,7
Svenljunga	Hillared	80,4	Svenljunga-Redslared	72,7	7,7
Säffle	Tegnér	87,2	Trätälja	68,9	18,2
Säter	Gustafs N	80,9	Säter 1	71,6	9,2
Sävsjö	Stockaryd	85,3	Sävsjö 3	79,4	5,9
Söderhamn	Söderhamn S	85,9	Söderhamn V	64,9	21,0
Söderköping	Drothem	85,0	S:t Laurentii 2	78,1	6,9
Södertälje	Södertälje 30	87,6	Södertälje 31	50,8	36,8
Sölvesborg	Mjällby 4	84,4	Mjällby 1	74,8	9,6
Tanum	Fjällbacka	80,2	Tanums Norra	71,6	8,6
Tibro	Tibro 5	86,0	Tibro 4	70,8	15,2
Tidaholm	Hökensås Norra	87,3	Tidaholms 1	73,9	13,3
Tierp	Hällnäs	85,0	Tierps köping södra	71,2	13,8
Timrå	Timrå-Tynderö	84,8	Timrå-Vivsta	72,9	11,9
Tingsryd	Linneryd	80,4	Tingsryd 1	69,8	10,6
Tjörn	Dyrön	90,2	Stenkyrka	77,9	12,3
Tomelilla	Tomelilla 7	75,0	Tomelilla 2	68,5	6,5
Torsby	Oleby	82,2	Sysslebäck	66,4	15,8
Torsås	Söderåkra 2	81,1	Torsås 2	73,7	7,5
Tranemo	Ljungsarp	91,4	Tranemo 3	71,0	20,4
Tranås	Tranås 8	90,5	Tranås 5	70,2	20,2
Trelleborg	Trelleborg 26	88,3	Trelleborg 13	63,8	24,5
Trollhättan	Björndalen	90,4	Kronogård N	56,7	33,7
Trosa	Trosa Västra	86,5	Vagnhärad Centralt	75,8	10,7
Tyresö	Tyresö 5	91,7	Tyresö 29	61,3	30,4
Täby	Täby 18 S.Gribbylund	92,2	Täby 21 S. Hägernäs	68,6	23,5
Töreboda	Töreboda Östra	81,9	Töreboda Sydvästra	66,5	15,5
Uddevalla	Bäve 9	89,6	Bäve 8	58,2	31,4
Ulricehamn	Grönahög	91,2	Ulricehamn 1	73,9	17,3
Umeå	Mariehmsgård	91,1	Östra Ersboda	69,9	21,2
Upplands Väsby	Upplands Väsby 15	88,9	Upplands Väsby 8	58,7	30,2
Upplands-Bro	Upplands-Bro 6	86,4	Upplands-Bro 2	62,4	24,0
Uppsala	103 Nántuna	91,0	85 Norra Gottsunda	60,4	30,7
Uppvidinge	Lenhovda Ö	79,5	Åseda S	74,3	5,2
Vadstena	Vadstena 1	84,5	Vadstena 2	78,1	6,4
Vaggeryd	Byarum-Bondstorp	87,8	Byarum 2	74,1	13,7
Valdemarsvik	Gryt	85,6	Valdemarsvik 1	77,8	7,8
Vallentuna	Bällsta västra	87,3	Vallentuna centrala	76,4	10,9



Vansbro	Järna 3	84,8	Vansbro 2	71,7	13,2
Vara	Jung-Fyrunga	85,4	Vara Östra	72,8	12,6
Varberg	Stråvalla	89,2	Sörse	66,6	22,6
Vaxholm	Vaxholm Nordost	90,5	Vaxholm Väst	78,9	11,6
Vellinge	Vellinge 6, Höllviken	92,3	Vellinge 13, Vellinge	82,3	10,0
Vetlanda	Bäckседа	87,7	Vetlanda 3	63,0	24,7
Vilhelmina	Latikberg	82,5	Vilhelmina-Saxnäs	66,7	15,8
Vimmerby	Vimmerby 5	88,2	Vimmerby 2	70,9	17,3
Vindeln	Vindelns östra	76,1	Hällnäs	70,2	5,8
Vingåker	Gropptorp	86,4	Sävsta	71,3	15,2
Vårgårda	Ornunga M Fl. Förs	88,0	Kullings-Skövde 2	72,8	15,2
Vänersborg	Vänersborg 3	87,0	Vänersborg 19	56,4	30,6
Vännäs	Östra byaområdet	84,4	Vännäs C	71,9	12,5
Värmdö	Värmdö 5	88,8	Gustavsberg 3	68,5	20,3
Värnamo	Värnamo 9	90,7	Värnamo 8	62,8	27,8
Västervik	Västerviks 14	88,5	Västerviks 9	66,6	21,9
Västerås	09 Talltorp-Berghamra	90,8	17 Råby S	56,8	34,1
Växjö	Gamla Hovshaga	92,0	Nydala	60,2	31,8
Ydre	Torpa	85,6	Sund-Svinhult-Norra Vi	80,7	5,0
Ystad	Ystad 11	85,4	Ystad 8	71,4	13,9
Ämål	Ämåls norra	84,7	Ämål centrala	71,1	13,6
Änge	Alby	82,3	Östavall-Byberget-Överturingen	72,2	10,1
Äre	Undersåker	80,6	Storlien	62,5	18,1
Ärjäng	Trankil	71,1	Silbodals Norra	57,5	13,6
Åsele	Åsele C	78,5	Åsele omland	74,2	4,2
Åstorp	Åstorp Öster	85,1	Åstorp Bjärshög	58,1	27,0
Ätvidaberg	Ätvid 1	88,5	Hannäs	74,8	13,7
Älmhult	Klöxhult	86,2	Centrum	68,6	17,6
Älvdalen	Idre	74,6	Särna	71,3	3,4
Älvkarleby	Gårdskär	85,8	Skutskärs Centrum	72,2	13,5
Älvsbyn	Vidsele	80,8	Älvsbyns N	74,6	6,2
Ängelholm	Luntertun - Roslunda	90,4	Willan	63,7	26,7
Öckerö	Grötö-Kalvsund	90,5	Hönö 2	82,2	8,3
Ödeshög	Svanshals-Rök	81,4	Ödeshög 2	75,9	5,5
Örebro	Adolfsberg östra	90,3	Vivalla östra	58,5	31,7
Örkelljunga	Örkelljunga 5	81,0	Skånes Fagerhult	68,9	12,1
Örnsköldsvik	Arnäs-Bonäset	88,8	Örnsköldsvik 8	69,0	19,9
Östersund	Östersund 19	89,4	Torvalla övre	69,9	19,5
Österåker	Österskär 2	92,3	Hacksta 1	64,2	28,1
Östhammar	Östhammar 12	85,1	Östhammar 13	71,4	13,7
Östra Göinge	Knislinge Väster	82,0	Knislinge Öster	75,3	6,7
Överkalix	Överkalix övre	75,6	Överkalix nedre	75,3	0,3
Övertorneå	Kuivakangas	73,5	Övertorneå	66,2	7,3

Källa: SCB:s valstatistik.

## Valdeltagande på valdistriktsnivå

### **Beredningen för demokratifrågor** inom Sveriges

Kommuner och Landsting har till uppgift att bidra till förnyelse av den lokala demokratin och skapa nya former för medborgarnas delaktighet. Under 2009 och 2010 driver beredningen programarbetet "Politisk delaktighet - en mänsklig rättighet och en förutsättning för demokrati". Programarbetet syftar till att, genom fördjupad kunskap och dialog, främja människors deltagande och inflytande i politiken. Inom ramen för programarbetet kommer ett antal kunskapsrapporter att tas fram. Denna kunskapsrapport handlar om valdeltagande på valdistriktsnivå och visar hur valdeltagandet varierar inom kommunerna. Rapporten har författats av Richard Örhvall på SCB som också ansvarar för innehållet i rapporten.

Ladda ner rapporten och läs mer om programarbetet på [www.skl.se/demos](http://www.skl.se/demos)

För ytterligare information om programarbetet kontakta

#### **Björn Kullander**

tfn: 08-452 78 27

E-post: [bjorn.kullander@skl.se](mailto:bjorn.kullander@skl.se)

#### **Lotta Liedberg**

tfn: 08-452 76 66

E-post: [lotta.liedberg@skl.se](mailto:lotta.liedberg@skl.se)



Sveriges  
Kommuner  
och Landsting

118 82 Stockholm, Besök Hornsgatan 20  
Tfn 08-452 70 00, Fax 08-452 70 50  
[info@skl.se](mailto:info@skl.se), [www.skl.se](http://www.skl.se)